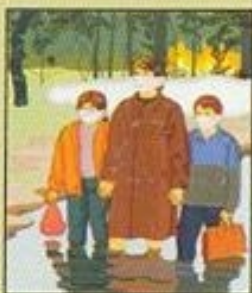
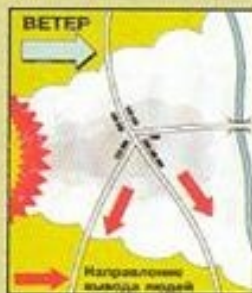


## ВЫХОД ИЗ ЗОНЫ ПОЖАРА:

- если Вы оказались вблизи очага пожара в лесу или на торфянике и у вас нет возможности своими силами справиться с его локализацией, немедленно предупредите всех находящихся поблизости людей о необходимости выхода из опасной зоны;
- организуйте их выход на дорогу или просеку, широкую поляну, к берегу реки или водоема, в поле;
- выходите из опасной зоны быстро, перпендикулярно к направлению движения огня;
- если невозможно уйти от пожара, войдите в водоем или накройтесь мокрой одеждой;
- выйдя на открытое пространство или поляну, дышите воздухом возле земли - там он менее задымлен, рот и нос при этом прикройте ватно-марлевой повязкой или тряпкой;
- во многих случаях от низового пожара можно уйти (скорость пожара - 1-3 м/мин., скорость пешехода - 80 м/мин.).



После выхода из зоны пожара сообщите о месте, размерах и о характере пожара в администрацию населенного пункта, лесничество или противопожарную службу, а также предупредите местное население. Необходимо знать сигналы оповещения о приближении зоны пожара к населенному пункту (продолжительный гудок автомобиля). По возможности принимайте участие в организации тушения пожара.

01



ПРИ ПОЖАРЕ ЗВОНИТЬ:

ЕДИНАЯ ДИСПЕТЧЕРСКАЯ  
СЛУЖБА (ЕДДС)

01

СКОРАЯ ПОМОЩЬ

03

ЭКСТРЕННЫЙ ВЫЗОВ  
ПОДРАЗДЕЛЕНИЙ  
ПОЖАРНОЙ ОХРАНЫ  
ДЛЯ АБОНЕНТОВ СОТОВОЙ  
СВЯЗИ

112

УПРАВЛЕНИЕ МЕРОПРИЯТИЙ  
ЗАЩИТЫ НАСЕЛЕНИЯ  
И ТЕРРИТОРИЙ ТЮМЕНСКОЙ ОБЛАСТИ,  
ОБЪЕДИНЕННЫЙ УЧЕБНО-МЕТОДИЧЕСКИЙ  
ЦЕНТР ПО ГО И ЧС ТЮМЕНСКОЙ ОБЛАСТИ

ТЕЛ.(3452) 31-43-99

ОБЪЕДИНЕННЫЙ  
УЧЕБНО-МЕТОДИЧЕСКИЙ ЦЕНТР  
ПО ГО И ЧС ТЮМЕНСКОЙ ОБЛАСТИ

## ПРАВИЛА ПОВЕДЕНИЯ И ДЕЙСТВИЯ ПРИ ПОЖАРЕ В ЛЕСУ



ПАМЯТКА  
ЖИТЕЛЮ  
ТЮМЕНСКОЙ ОБЛАСТИ

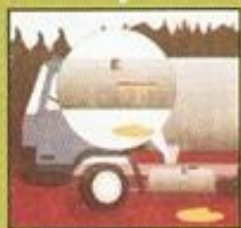
г. Тюмень



## ЛЕСНОЙ ПОЖАР - НЕКОНТРОЛИРУЕМОЕ ГОРЕНИЕ РАСТИТЕЛЬНОСТИ, СТИХИЙНО РАСПРОСТРАНЯЮЩЕЕСЯ ПО ЛЕСНОЙ ТЕРРИТОРИИ

Массовые пожары в лесах и на торфяниках могут возникать в жаркую и засушливую погоду от ударов молний, неосторожного обращения с огнем, очистки поверхности земли выжигом сухой травы и других причин:

- разведения костров под кронами деревьев и на полянах с подсохшей травой;
- сжигания мусора в лесу и корчевания взрывами;
- заправки техники без соблюдения правил безопасности;
- осколков стекла, оставленных на солнечном месте;
- брошенного не затушенного окурка или горячей спички;
- тлеющего пня после выстрела охотника.



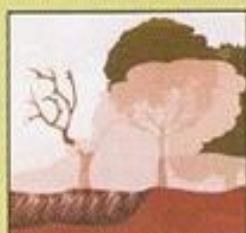
Наиболее часто в лесных массивах возникают низовые пожары, при которых выгорает лесная подстилка, подрост и подлесок, травянисто-кустарниковый покров, валежник, корневища деревьев. Скорость распространения низового пожара от 0,1 до 3 метров в минуту.



В засушливый период при ветре могут возникать верховые пожары, при которых огонь распространяется по кронам деревьев со скоростью до 100 метров в минуту по направлению ветра.



При горении торфа и корней растений могут возникать подземные пожары (торфяные). Торф самовозгорается и горит без доступа воздуха и даже под водой. Над горящим торфяником возможно образование «столбчатых завихрений» горячей золы и горячей торфяной пыли, которая переносится ветром на большие расстояния.



## ПРАВИЛА ТУШЕНИЯ НЕБОЛЬШОГО ПОЖАРА:

- Пламя небольших низовых пожаров можно сбивать, захлестывая его ветками лиственных пород, заливая водой, забрасывая влажным грунтом, затаптывая ногами;
- торфяные пожары тушат перекапыванием горящего торфа, поливая его водой;
- при тушении пожара действуйте осмотрительно, не уходите далеко от дорог и просек, не теряйте из виду других участников, поддерживайте с ними зрительную и звуковую связь.

**ГРУППА ИЗ 5 ЧЕЛОВЕК БЕЗ СПЕЦИАЛЬНЫХ СРЕДСТВ СПОСОБНА ОСТАНОВИТЬ ПОЖАР С ШИРИНОЙ КРОМКИ ДО 1 КМ ЗА 1 ЧАС.**



### ПРИ ТУШЕНИИ ТОРФЯНОГО ПОЖАРА ПОМНИТЕ!

**В ЗОНЕ ГОРЕНИЯ МОГУТ ОБРАЗОВАТЬСЯ ГЛУБОКИЕ ВОРОНКИ, ПОЭТОМУ ПЕРЕДВИГАТЬСЯ СЛЕДУЕТ ОСТОРОЖНО, ПРЕДВАРИТЕЛЬНО ПРОВЕРИВ ГЛУБИНУ ВЫГОРЕВШЕГО СЛОЯ, ОБЯЗАТЕЛЬНО ОТПРАВИТЬ КОГО-ТО ЗА ПОМОЩЬЮ В БЛИЖАЙШИЙ НАСЕЛЕННЫЙ ПУНКТ.**